

Rapport annuel 2025

Croix-Rouge fribourgeoise



Croix-Rouge fribourgeoise
Freiburgisches Rotes Kreuz
Association cantonale de la Croix-Rouge suisse



Cher·ère·s Membres, Partenaires, Donateur·rice·s, Bénévoles et Ami·e·s,

Nous pouvons nous féliciter du bon maintien et du développement de nos activités, tant sur le plan quantitatif que qualitatif. Cela démontre que notre organisation est agile et sait répondre aux besoins de la population, grâce à l'investissement de nos collaboratrices et collaborateurs, ainsi qu'au soutien indispensable de près de 500 bénévoles.

Le résultat financier négatif de 2025 s'explique, tout d'abord, par la nécessité d'opérer une remise à niveau informatique. Ensuite, une adaptation aux exigences de l'OFAS a été requise dans le cadre des prestations de maintien à domicile des seniors. Nous avons également lancé une importante campagne de recrutement de nouveaux membres. Enfin, la situation du textile de seconde main pèse sur nos comptes, en raison d'une gestion des vêtements toujours plus coûteuse. Mis à part ce flux textile, qui augmente de manière problématique, tous ces éléments sont ponctuels et ont un impact limité. Point positif : la campagne de recrutement a permis l'arrivée de 4'000 nouveaux membres !

Pour une organisation à but non lucratif, l'équilibre financier permet d'envisager l'avenir sereinement. Nous sommes confiants, car **la Croix-Rouge fribourgeoise est une institution fiable**. Nous le constatons à travers le soutien de nos partenaires institutionnels, mais également grâce à l'aide précieuse de nos membres et donateurs. Nous remercions chaleureusement l'ensemble de nos soutiens, ainsi que nos collaboratrices et collaborateurs et nos bénévoles, qui s'engagent chaque jour avec cœur pour accompagner, aider et soulager.

Nous sommes prêts à relever le défi d'adapter nos prestations afin de réduire l'impact des situations politiques et économiques, tant nationales qu'internationales, sur les personnes les plus précarisées. **C'est dans ces moments que la Croix-Rouge tient le cap et se tient prête à répondre à l'appel de celles et ceux qui souffrent.**

Nous vous invitons à parcourir ce rapport d'activité, témoignage de notre engagement indéfectible envers la population fribourgeoise, **dans le respect des principes fondamentaux du Mouvement de la Croix-Rouge.**



Pascal Florio
Président



Vincent Brodard
Directeur



Campagne de recrutement de membres

La campagne de recrutement de membres menée par la Croix-Rouge fribourgeoise entre février et juin 2025 a été marquée par un accueil particulièrement chaleureux de la population. Dans l'ensemble du canton, nos équipes ont été reçues avec bienveillance, curiosité et respect, témoignant d'un fort attachement aux valeurs de solidarité portées par l'institution. **Ces échanges ont permis de sensibiliser les habitant·e·s aux actions menées en faveur des personnes vulnérables de notre région.**

Cet accueil positif s'est traduit non seulement par un intérêt marqué pour nos activités, mais aussi par un engagement concret : **la campagne a permis de recruter presque 4'000 nouveaux membres**. Ce résultat significatif reflète la générosité et l'adhésion des Fribourgeois·e·s à notre cause.

Nous remercions chaleureusement la population pour son précieux soutien.

Les mains du canton

Découvrez nos prestations
d'aide aux familles

Croix-Rouge fribourgeoise
Freiburgisches Rotes Kreuz

Association cantonale de la Croix-Rouge suisse



Toujours là pour vous !



Chiffres-clés 2025

480

bénévoles
réguliers

40

activités au service
de la population
du canton

23'631

membres

162

collaborateur·rice·s
salarié·e·s

16'000

bénéficiaires

11

millions de
budget annuel

heures produites
bénévoles
+ employé·e·s

211'636

Quelques statistiques

- 21'976 missions effectuées par les chauffeurs bénévoles
- 539'849 kilomètres parcourus par les chauffeurs bénévoles
- 15'319 heures de visite à domicile en faveur des personnes âgées
 - 22 visites ont été effectuées en milieu de détention
- 50'759 heures bénévoles totales effectuées
- 8'803 heures de garde d'enfants malades ou de parents malades
- 8'852 heures de relève pour les proches aidant·e·s

- 12'512 raccords mensuels du système d'alarme
- 582 adultes et enfants au bénéfice d'une aide d'urgence
- 842 personnes migrantes bénéficiaires d'ateliers de langues
- 3'623 personnes formées en santé et social
- 164 certificats d'Auxiliaire de santé CRS délivrés
- 744 attestations de babysitting CRS délivrées
- 1'825 tonnes d'habits collectées

Croix-Rouge fribourgeoise
Rue Guillaume-Techtermann 2
1700 Fribourg

Tél. 026 347 347 0
www.croix-rouge-fr.ch
info@croix-rouge-fr.ch



Engagez-vous à nos côtés



Faire
un don



Devenir
membre



Devenir
bénévole



Nos principes fondamentaux



Humanité



Impartialité



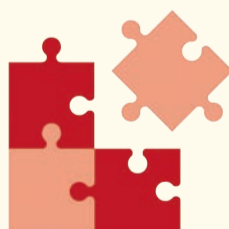
Neutralité



Indépendance



Volontariat

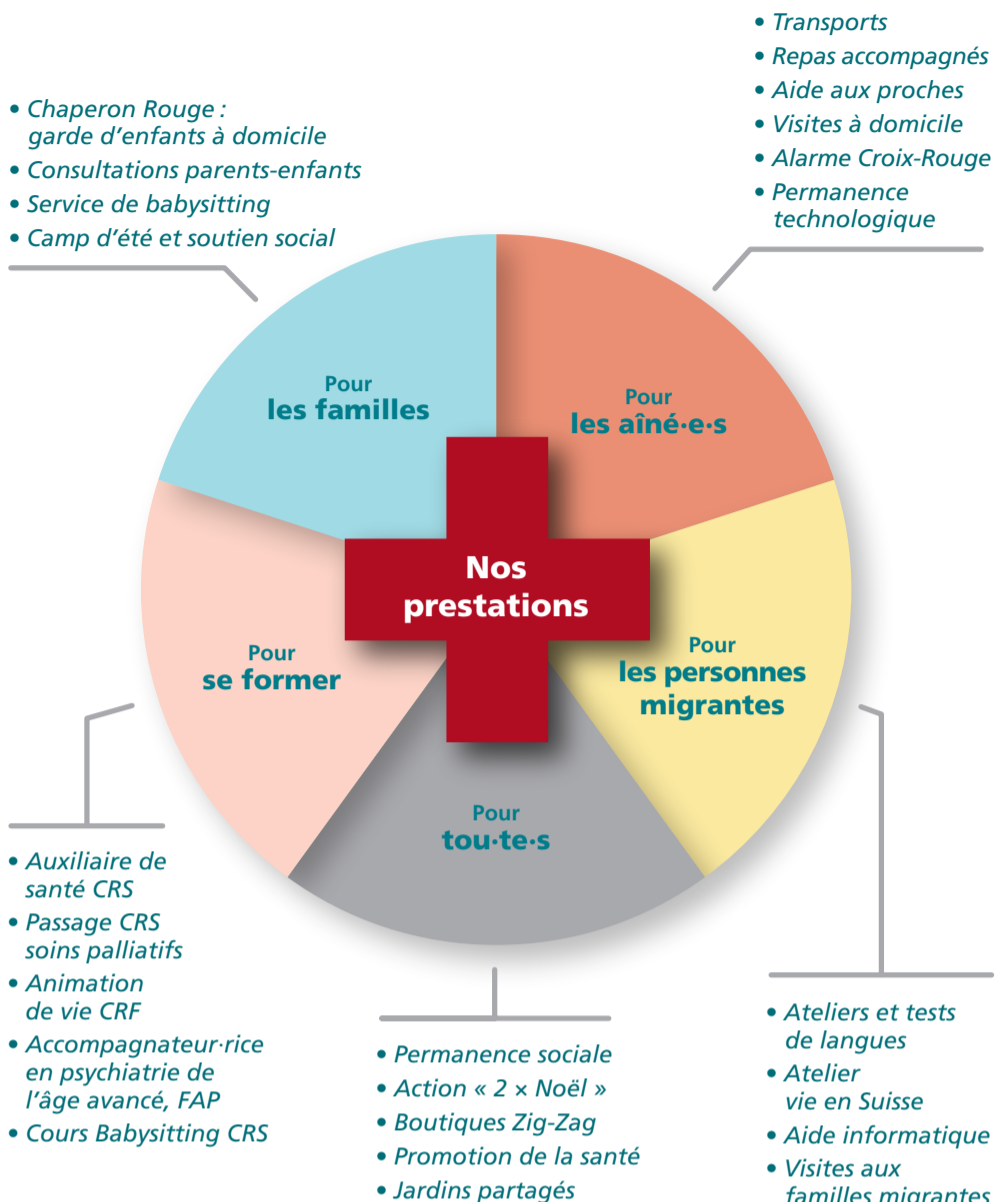


Unité



Universalité

Activités de la Croix-Rouge fribourgeoise



Ressources humaines

Au 31 décembre 2025, la Croix-Rouge fribourgeoise comptait 162 collaborateur-ric-e-s représentant 78,63 équivalents plein temps. L'année a enregistré :

- 41 arrivées
- 30 départs

L'engagement bénévole demeure un pilier central de l'Institution : 737 bénévoles ont été actifs en 2025, dont 480 réguliers et 250 personnes dans le cadre d'un programme d'emploi temporaire en collaboration avec le Service public de l'emploi.

Au total, 1'149 personnes ont œuvré au sein de la Croix-Rouge fribourgeoise durant l'année.

Répartition 2025 des heures effectuées par type d'engagement



- Salarié-e-s > **56,71 %** > 162 salarié-e-s > 160'873 heures
- Bénévoles > **17,89 %** > 480 bénévoles > 50'759 heures
- Programmes d'emploi temporaire (PET) > **25,40 %** > 250 PET > 72'040 heures



Soutien social

Espace d'écoute, de conseil, d'orientation et d'aide matérielle

La permanence sociale a accompagné **582 personnes** au cours de l'année. Elle offre un soutien concret aux personnes en situation de vulnérabilité, notamment à travers l'octroi **d'aides matérielles** telles que des bons alimentaires, des nuitées d'hébergement d'urgence ou encore la distribution de vêtements dans nos boutiques Zig-Zag.



Au-delà de ces aides directes, la permanence sociale constitue également un **espace d'écoute et d'orientation**, où les bénéficiaires peuvent trouver un soutien humain, des conseils et un accompagnement dans leurs démarches administratives.

Par ailleurs, **250 bénéficiaires** ont reçu une aide dans le cadre de l'action solidaire « **2 x Noël** », qui consiste à redistribuer les dons de denrées alimentaires et de produits essentiels aux personnes dans le besoin.

250 bénéficiaires ont reçu une aide dans le cadre de l'action « 2 x Noël »

Enfin, **22 visites ont été effectuées en milieu carcéral** afin d'accompagner des personnes en détention administrative souhaitant préparer leur **retour dans leur pays d'origine**, en leur apportant informations, soutien et une bonne orientation dans leurs démarches.



Seniors

Maintien à domicile, autonomie et lien social

En 2025, la Croix-Rouge fribourgeoise a poursuivi son engagement en faveur des personnes âgées afin de leur permettre de vivre à domicile le plus longtemps possible, en sécurité et dans le respect de leur autonomie.



Les visites à domicile ont permis de lutter contre l'isolement par une présence régulière et bienveillante de bénévoles. Le service de location de lits électriques a facilité les retours à domicile après hospitalisation, tandis que la permanence technologique de la Croix-Rouge jeunesse a soutenu les aîné-e-s dans l'usage des outils numériques.

Les transports accompagnés ont enregistré une progression de 11,7 %, confirmant leur rôle essentiel pour garantir l'accès aux soins et aux activités participatives-intégratives. Le service d'alarme Croix-Rouge a également connu une hausse des installations de 5 %, renforçant le sentiment de sécurité des bénéficiaires et de leurs proches.

Les transports accompagnés ont enregistré une progression de 11,7 %

Les repas accompagnés confirment leur utilité avec 34 bénéficiaires et 1'796 repas partagés durant l'année. Cette prestation permet aux bénéficiaires de rester en bonne santé grâce à une alimentation équilibrée, préparée et partagée avec une collaboratrice de la Croix-Rouge.

Le service de relève pour proches aidant-e-s a totalisé 8'852 heures d'accompagnement auprès de 72 bénéficiaires, soulageant 130 proches aidant-e-s et permettant la distribution de 90 bons de répit.

Au total, plus de 3'600 personnes en âge AVS ont bénéficié d'un soutien ponctuel ou régulier en 2025. Ces prestations ont été rendues possibles grâce à l'engagement de plus de 300 bénévoles et à une collaboration étroite avec le réseau médico-social cantonal.



Santé

Former et promouvoir la santé

En 2025, le service Santé a organisé 253 formations, représentant 5'477 heures de cours et réunissant 3'623 participant·e·s. Ces activités contribuent à promouvoir la santé de la population fribourgeoise.



La Croix-Rouge fribourgeoise a notamment contribué à former 164 Auxiliaires de santé CRS et 36 Animateur·rice·s CRF, et a accompagné 1'377 civilistes. Plusieurs formations ont été adaptées ou développées pour répondre aux besoins du terrain. La formation FAP (accompagnateur·rice en psychiatrie de l'âge avancé) a été entièrement réactualisée et remodelée. La formation « Animation de vie » est devenue « Auxiliaire de Vie Social·e CRF », renforçant sa lisibilité et son adéquation aux besoins des communes. De plus, le projet du **Service CRF ACIA**

(Accompagnement aux communes pour l'intégration de l'Auxiliaire de Vie Social·e CRF) se met en place pour 2026. Ce service, conçu selon un concept ciblé et structurant, offre aux communes un appui opérationnel fondé sur une meilleure identification des besoins et des réalités bio-psycho-sociales des seniors vivant à domicile. Le Service CRF ACIA vise ainsi à répondre plus précisément aux besoins des communes, en tenant compte de leurs attentes.

La formation FAP a été entièrement actualisée et modulée

La formation **EDPC (Économie Domestique et Prise en Charge CRS)** a été entièrement réactualisée et est désormais proposée sur 42 heures. Elle prépare au rôle d'aide à domicile : maintien de la santé au quotidien, communication adaptée et gestion des situations délicates, ainsi que des règles d'hygiène.

Les **consultations parents-enfants** ont accompagné 1'927 enfants à travers 5'737 consultations dans les districts de la Broye, de la Gruyère et de la Sarine Campagne. Le lieu de consultation de la Broye a été transféré à Montet dans des locaux mieux adaptés.

Dans le cadre du mandat cantonal de promotion de la santé, **les projets Carambole, Manger-bouger, Couleur Jardin et la labellisation Fourchette Verte** ont touché un large public : 991 personnes âgées, 570 proches aidant·e·s, 785 professionnel·le·s, 562 bénévoles, 1'527 enfants, 1'031 parents et 59 établissements.



Seconde main

Transition et consolidation

En 2025, la Croix-Rouge fribourgeoise a finalisé l'abandon des collections d'habits neufs dans ses **boutiques Zig-Zag, se recentrant pleinement sur la seconde main.**



La boutique de Bulle affiche des résultats positifs pour la deuxième année consécutive, en progression par rapport à 2024.

1'825 tonnes d'habits ont été collectées (+2 %)

Au total, 1'825 tonnes d'habits ont été collectées (+2 %) et 72 tonnes de déchets triés (+3 %). Les boutiques ont permis à environ 115'000 personnes d'accéder à des vêtements à prix réduit (+2 %). Par ailleurs, 250 personnes ont effectué un programme d'emploi temporaire (chômage), en hausse de 8 %.

L'impact de la fast fashion nécessite un triage plus important, afin de garantir une qualité irréprochable en boutique. L'augmentation constante du volume d'habits collectés pose un défi économique et logistique important, que la CRF devra relever à court terme.



Migration et intégration

Formation, intégration et participation

L'année 2025 a été marquée par le développement des prestations du Service Migration Intégration, avec un accent particulier sur la formation linguistique et l'intégration socioprofessionnelle.



6 sessions de « Français santé » ont été organisées au nouveau centre de requérants d'asile à Bellelay

En collaboration avec la Croix-Rouge bernoise, six sessions de « **Français santé** » ont été organisées au nouveau centre de requérants d'asile à Bellelay, réunissant 89 participant-e-s. L'objectif principal de ce mandat est de proposer des cours de français spécifiques au domaine

des soins afin de permettre aux participant-e-s d'atteindre le niveau B1 requis pour accéder à la formation d'« **Auxiliaire de santé** » CRS également dispensée par la Croix-Rouge fribourgeoise.

Une session « **Français soin et intégration** » mandatée par le Service de l'action sociale du canton de Fribourg a accueilli 15 personnes réfugiées pour accéder à la formation d'Auxiliaire de santé. Une session supplémentaire « **Français santé** » a réuni 10 participant-e-s. Deux cours « **Français fide** » semi-intensifs, dispensés par des salarié-e-s, ont par ailleurs été lancés et ont réuni 20 apprenant-e-s.

Les ateliers de langue et d'intégration ont reposé sur l'engagement de 150 animateur-ice-s bénévoles et 842 participant-e-s à travers 189 ateliers. Les 12 sessions du **Passeport des langues** ont permis la délivrance de 118 attestations. Le Passeport des langues constitue un outil central de reconnaissance des compétences linguistiques en Suisse. Par ailleurs, 322 tests de langue ont été menés pour le permis de séjour.

Le **Jardin des Capucins** a poursuivi son rôle de lieu de rencontre et de cohésion sociale, mobilisant 35 bénévoles réguliers et 28 bénévoles spontanés. Quatorze ateliers scolaires ont réuni 164 enfants, complétés par des activités régulières et quatre journées thématiques. Le Jardin des Capucins a remporté le **Prix du développement durable** grâce au projet « **La Capucette** », un chariot-bar mobile permettant de produire des jus à la force du mollet.



Familles

Soutenir et soulager au quotidien

Les prestations d'accompagnement à domicile ont permis de soutenir de nombreux parents et proches aidant-e-s confronté-e-s à la maladie, à l'épuisement ou à des situations d'urgence.



Le service **Chaperon Rouge** a accompagné 486 familles et assuré 8'803 heures de garde, soit en moyenne 28 interventions par semaine.

Grâce aux partenariats Chaperon Rouge avec plusieurs entreprises du canton, les employé-e-s ont pu faire garder leur enfant malade et travailler sereinement. Cette prestation peut être qualifiée, à juste titre, d'économique et sociale. Sur l'année, la prestation enregistre une légère baisse de 4 % des heures de garde par rapport à 2024. Les aides de partenaires externes permettent des prix adaptés au budget des familles. Malgré cela, l'équilibre financier du Chaperon Rouge reste un défi.

Ces prestations sont assurées par 25 collaboratrices professionnelles salariées, garantissant un soutien qualifié et sécurisant.

Ces prestations sont assurées par 25 collaboratrices professionnelles salariées



Bilan au 31 décembre 2025

Actif

	2025	2024
	CHF	CHF
Actif circulant		
Liquidités et titres	3'286'733	3'779'721
Créances résultant de livraisons et de prestations	503'293	622'070
Autres créances à court terme	134'027	28'557
Stocks de marchandises	354'555	507'021
Comptes de régularisation actifs	459'943	321'358
Garanties de loyers	9'292	6'498
	4'747'843	5'265'225
Actif immobilisé		
Immobilisations corporelles		
Mobilier et installations	176'288	169'696
Informatique	220'686	110'793
Véhicules	38'472	68'736
Immeubles	6'444'255	6'599'180
	6'879'701	6'948'405
Total de l'Actif	11'627'544	12'213'630


Passif

	2025	2024
	CHF	CHF
Engagements à court terme		
Dettes résultant de livraisons et de prestations	137'502	181'512
Autres dettes à court terme	421'268	349'912
Dettes financières à court terme	115'000	115'000
Comptes de régularisation passifs	1'315'702	1'249'385
	1'989'472	1'895'809
Engagements à long terme		
Dettes financières à long terme	4'057'500	4'172'500
Capital des fonds	298'877	251'140
Capital de l'organisation		
Capital lié	1'528'317	1'712'467
Capital libre	3'753'378	4'181'714
	5'281'695	5'894'181
Total du Passif	11'627'544	12'213'630

Les comptes sont établis selon les recommandations de Swiss Gaap RPC 21.

L'Annexe aux comptes est disponible sur le site internet, rubrique Membres, et au siège de l'institution.

Fribourg, le 07.04.2026


Pascal Florio
Président


Vincent Brodard
Directeur

Compte d'exploitation 2025

Charges

	2025	2024
	CHF	CHF
Charges pour dons et recherche de fonds	681'533	48'413
Achats de marchandises	593'188	623'806
Prestations et aide matérielle	571'777	520'696
Charges de personnel	8'122'743	7'464'337
Autres charges d'exploitation		
Loyers pour locaux d'exploitation	337'521	353'606
Entretien, réparations	60'103	44'313
Charges de véhicules et de transport	63'415	63'234
Assurances choses	17'646	16'781
Charges d'administration	158'928	157'985
Informatique	196'984	118'284
Communication et relations publiques	189'282	149'197
Résultat immeubles d'exploitation	103'238	146'630
Amortissements	315'710	293'920
Total des charges d'exploitation	11'412'068	10'001'202
Résultat d'exploitation	-602'908	240'273
Résultat financier	-4'230	21'900
Résultat hors période/exceptionnel	0	0
Résultat immeubles hors exploitation	42'389	57'054
Résultat avant variation du capital des fonds	-564'749	319'227
Variation du capital des fonds	4'491	-9'821
Résultat annuel (avant allocations au capital de l'organisation)	-560'258	309'406
Dotations (-) / utilisations (+)		
Capital lié	63'941	-95'504
Capital libre	496'317	-213'902
Total	0	0


Produits

	2025	2024
	CHF	CHF
Dons	96'681	100'638
Cotisations annuelles	1'233'203	771'540
Legs et héritages	10'000	0
Ventes de marchandises	3'387'509	3'448'236
Produits de prestations	3'022'226	2'659'600
Contributions des pouvoirs publics		
Confédération (LAVS, art. 101 bis)	357'877	572'082
Canton (y compris mandats de prestations)	1'694'263	1'606'997
Communes	584'966	568'410
Fondation humanitaire CRS	164'435	265'972
Loterie Romande	258'000	248'000
Total des produits d'exploitation	10'809'160	10'241'475

Les comptes sont établis selon les recommandations de Swiss Gaap RPC 21.

L'Annexe aux comptes est disponible sur le site internet, rubrique Membres, et au siège de l'institution.

Fribourg, le 07.04.2026


Pascal Florio
Président


Vincent Brodard
Directeur

Ce rapport annuel a été imprimé grâce au soutien de:



bcf.ch
fkb.ch

**Vous aimez
consommer local.**

Faites-le aussi avec
votre banque.

**Sie konsumieren
gerne lokal.**

Machen Sie das auch
mit Ihrer Bank.



Banque Cantonale de Fribourg
Freiburger Kantonalbank

simplement ouvert - einfach offener



ProConseils sa
Services - Services



CIDERP
au cœur de vos processus



CORE Fiduciaire



IMMOBILIER
COMPAGNIE FONCIÈRE SA

ROUGEMONT | GSTAAD | CHÂTEAU-D'ŒX | BULLE



**Association
St-Camille**

Merci à nos soutiens institutionnels



ETAT DE FRIBOURG
STAAT FREIBURG



**LOTERIE
ROMANDE**

Mai 2026